



ОБЛАЧНЫЙ СЕРВИС
P2P PROTO-X

РУКОВОДСТВО ПО НАСТРОЙКЕ

ОГЛАВЛЕНИЕ

1. Назначение	2
2. Настройка регистратора	3
3. Настройка камеры	5
4. Подключение через CMS IP Surveillance Proto-X.....	8
5. Подключение через браузер IE	9
6. Подключение через мобильное устройство.	10

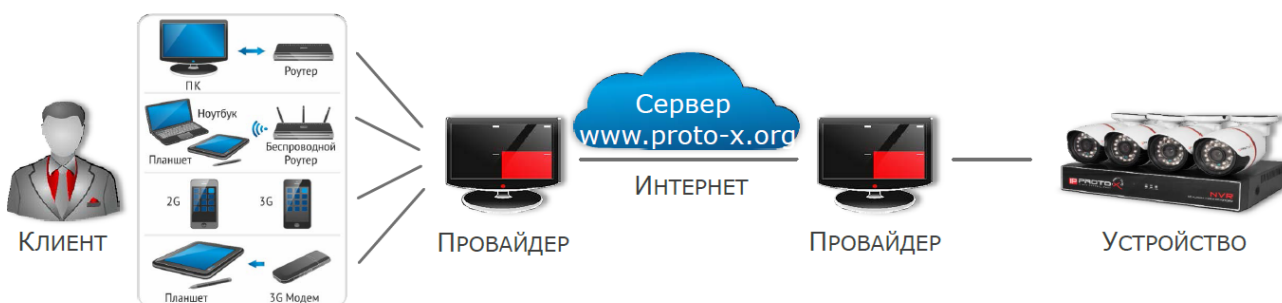
1. НАЗНАЧЕНИЕ

P2P облачный сервис - это совокупность серверов в разных частях света, предназначенных для удаленного управления регистраторами, просмотра и получения записей. Доступ к серверу в регистраторе программируется при производстве, поэтому изделия сторонних производителей не будут работать с сервером www.proto-x.net/cloud.

Для подключения к регистратору "напрямую" необходимо знать внешний или "белый" IP адрес регистратора.

Если регистратор подключён к внутренней сети с интернетом или к роутеру, то IP на регистраторе внутренний. В случае подключения через 3G-модем получает динамический IP адрес (внешний IP обычно предоставляется отдельной услугой). Чтобы подключиться к регистратору с динамическими или внутренним IP можно через облачный сервис P2P по ID регистратора.

Соединение через «облачный» P2P сервис



ПРЕИМУЩЕСТВА

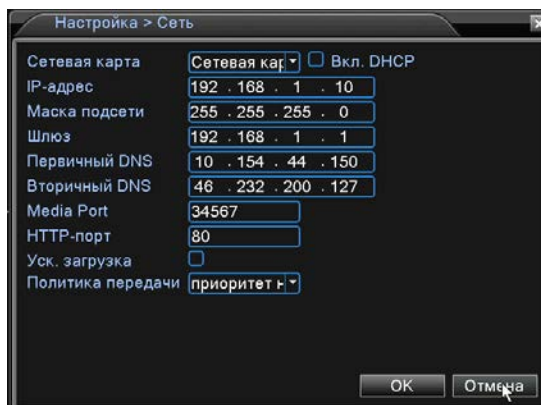
1. Любой вид подключения к ИНТЕРНЕТ
2. Любое РАССТОЯНИЕ
3. НЕ ТРЕБУЕТСЯ ЗНАТЬ IP и ПОРТ
4. ПРОСТОТА НАСТРОЙКИ
5. ДОСТУП ЧЕРЕЗ САЙТ, SMS и МОБИЛЬНЫЕ ПРИЛОЖЕНИЯ

НЕДОСТАТКИ

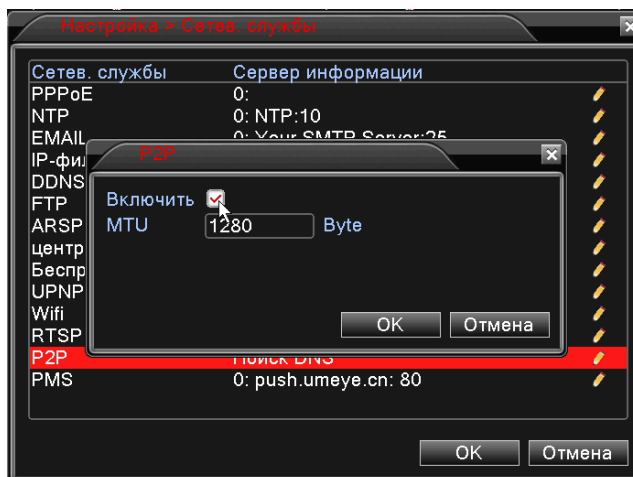
1. НЕСТАБИЛЬНОЕ СОЕДИНЕНИЕ

2. НАСТРОЙКА РЕГИСТРАТОРА

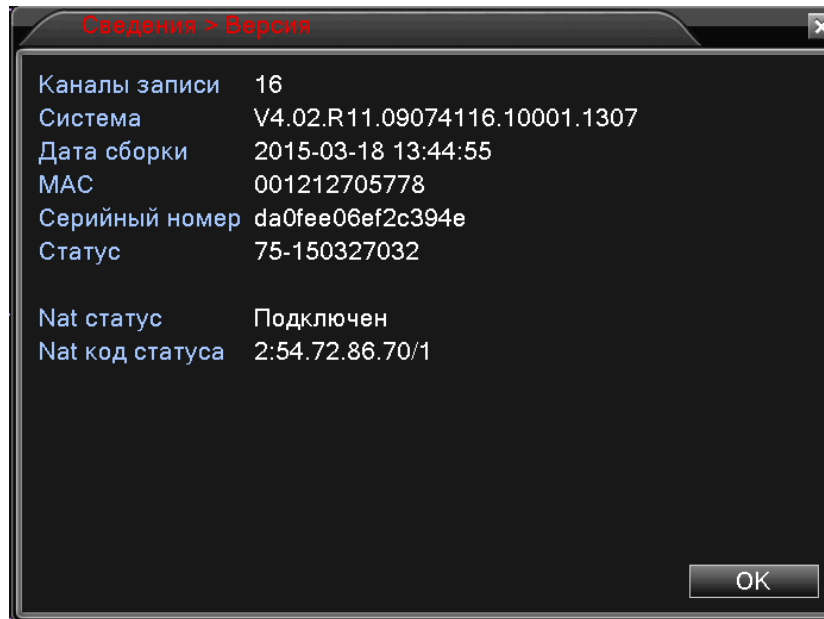
- 2.1. Подсоединить сетевой кабель от роутера или рабочей станции к видеорегистратору, подключить монитор и манипулятор мышь, включить видеорегистратор, дождаться загрузки видеорегистратора.
- 2.2. Авторизоваться в меню видеорегистратора, нажав правую кнопку мыши и указав учетные данные.
- 2.3. Нажать правую кнопку мыши, выбрать из выпадающего меню строку «Главное меню».
- 2.4. Выбрать «Настройки».
- 2.5. Выбрать «Сеть».
- 2.6. Вести в соответствующие строки заранее известные параметры соединения. Если параметры неизвестны, рекомендуется поставить галку в строке «Вкл. DHCP». Применить настройки, нажав «OK».



- 2.3. Снова перейти в «Главное меню».
- 2.4. Выбрать «Сетевые службы».
- 2.5. Выбрать «P2P».



2.7. Поставить галку в строке «**Включить**» и сохранить нажав кнопку «**OK**»

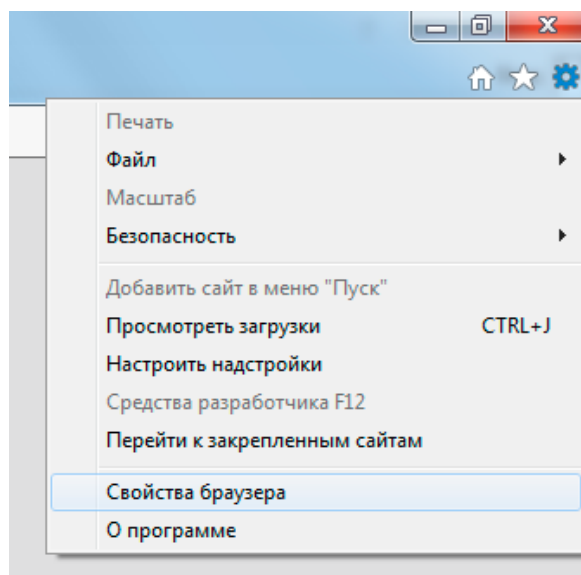
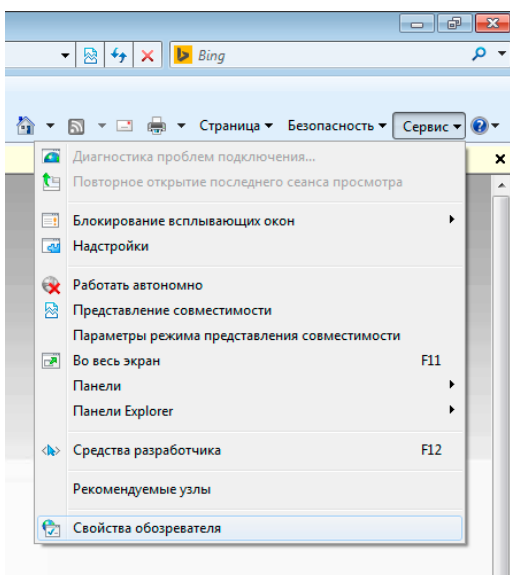


2.8. Проверить состояние подключения к серверу в панели информации «**Главное меню**» -> «**Сведения**» -> «**Версия**». При успешном подключении значение «**NAT статус**» примет значение «**Подключен**».

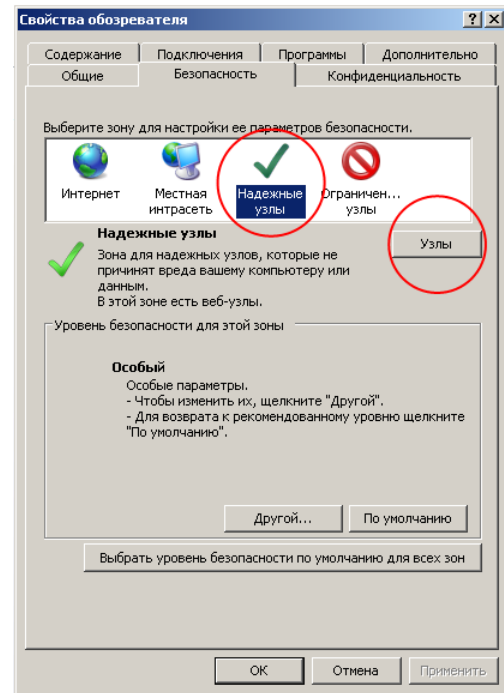
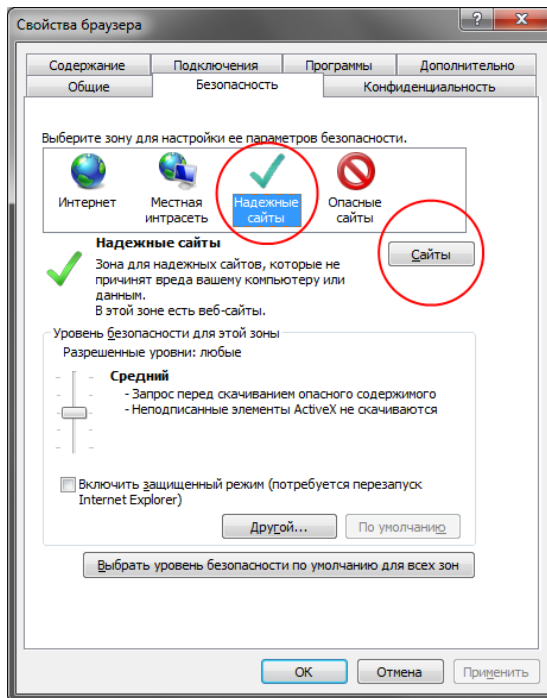
2.9. Запомнить или записать на доступном носителе (например, листе бумаги) «**Серийный номер**».

3. НАСТРОЙКА КАМЕРЫ

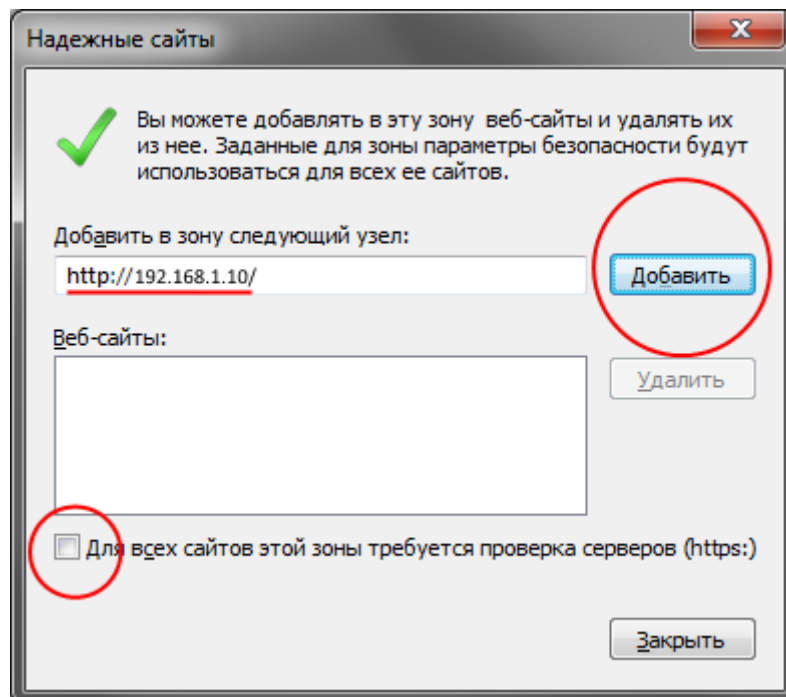
- 3.1. Подсоединить кабель питания и сетевой кабель от роутера или рабочей станции к камере и дождаться загрузки камеры.
- 3.2. В браузере Internet Explorer перейти на по IP адресу камеры (например <http://192.168.1.10/>).
- 3.3. Если меню авторизации появилось, то перейти к пункту 3.4, иначе в настройках браузера необходимо отменить адрес камеры как безопасный, для этого необходимо выполнить инструкции в пунктах 3.3.1-3.3.3. После обновите страницу браузера.
 - 3.3.1. Находясь в браузере Internet Explorer, нажмите кнопку «Сервис» (IE8) или на иконке с изображением шестеренки (IE9, IE10, IE11). Затем нажмите на строке «Свойства обозревателя» (IE8) или «Свойства браузера» (IE9, IE10, IE11).



- 3.3.2. В меню настроек IE выберите вкладку «Безопасность», затем зону «Надёжные сайты» (IE9, IE10, IE11) или «Надёжные узлы», нажмите кнопку «Сайты» (IE9, IE10, IE11) или «Узлы» (IE8).

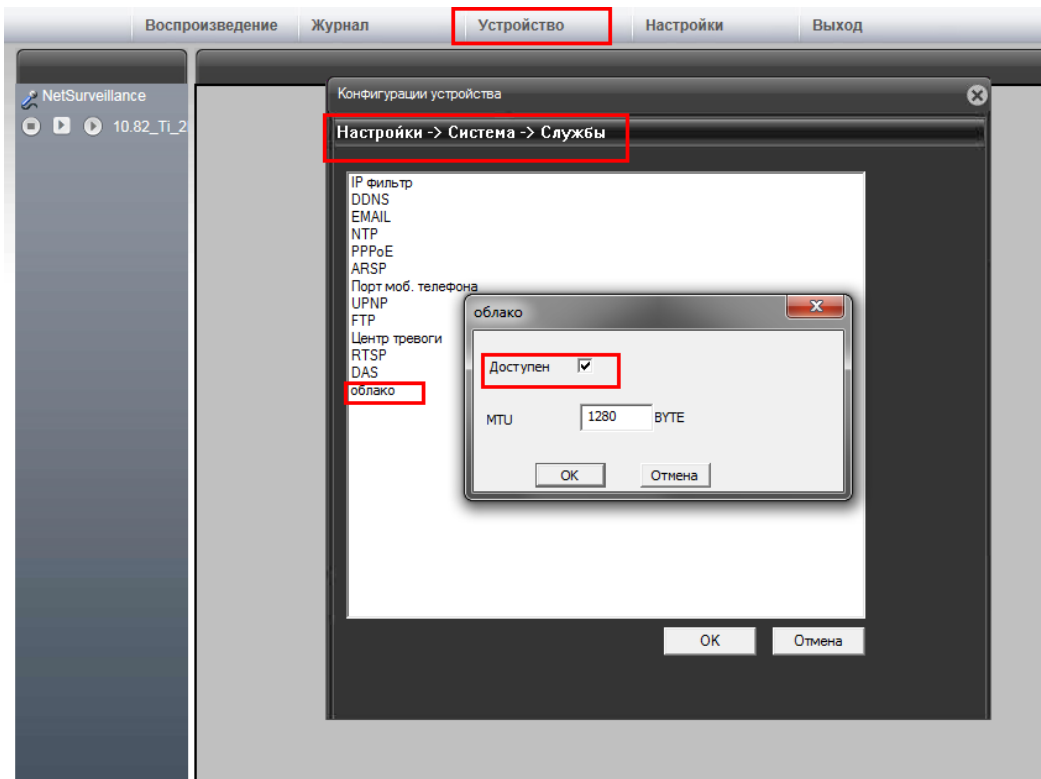


3.3.3. Убрать галку «Для всех сайтов этой зоны требуется проверка серверов (https:)». Ввести в поле для добавления сайта адрес камеры и нажать «Добавить» и «Закреть», далее в меню «Свойства браузера» нажать «OK».



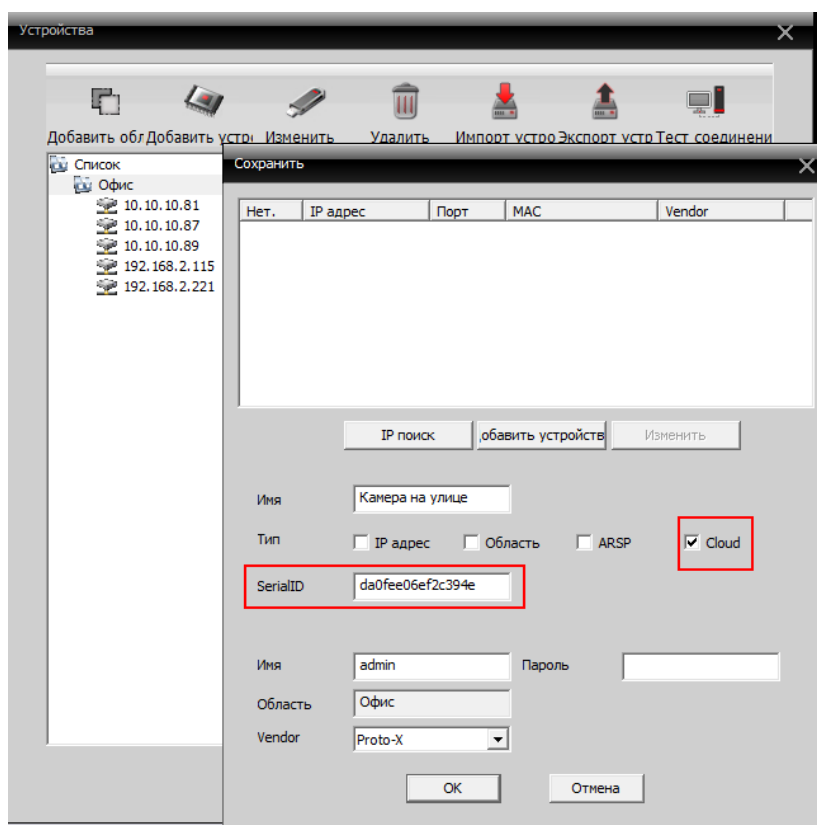
3.4. Авторизоваться в меню камеры (login:admin и пустой пароль по умолчанию).

3.5 В меню сверху выбрать «Устройство», а далее перейти «Настройки» -> «Устройство» -> «Службы» -> «Облако» и выбрать галочку «Доступен», и сохранить изменения, нажав «ОК».



4. ПОДКЛЮЧЕНИЕ ЧЕРЕЗ CMS IP SURVEILLANCE PROTO-X

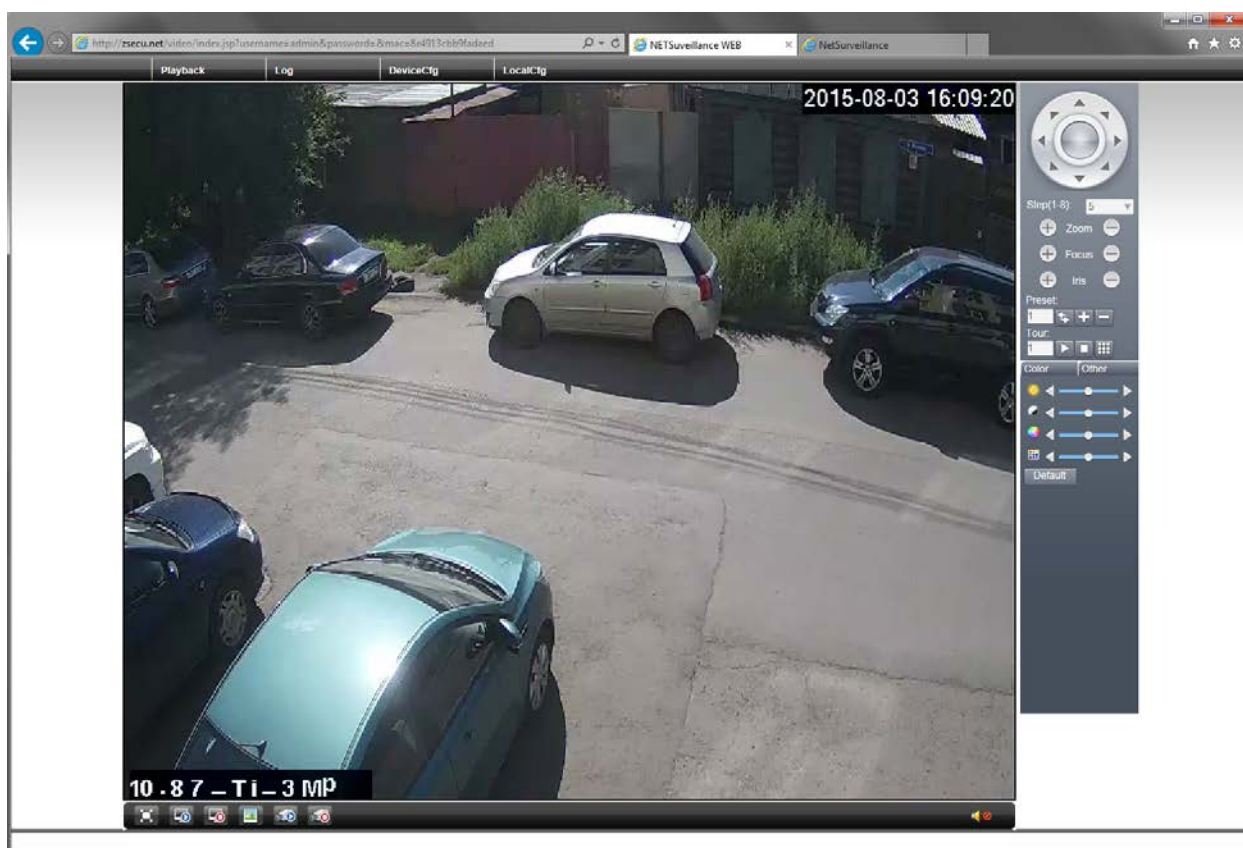
- 4.1. Установить последнюю версию CMS IP Surveillance Proto-X с сайта proto-x.net.
- 4.2. Запустить установленное приложение.
- 4.3. Нажать «Система» и выбрать подменю «Устройства».
- 4.4. В открывшемся меню, выбрать существующую или создать новую область, а далее кнопку «Добавить устройство».



- 4.5. Выбрать тип подключения устройства «Cloud», имя заполнить по желанию (кроме пустого), в поле «SerialID» ввести 16-ти символьный серийный номер устройства, имя пользователя и пароль от видеорегистратора (по умолчанию логин admin и пустой пароль). Строку «ONVIF» оставить без изменения.
- 4.6. Нажмите «OK»
- 4.7. Добавленное устройство появится в меню устройств слева. Подключение к видеорегистратору или к камере может занять некоторое время.
- 4.8. Устройство готово к использованию.

5. ПОДКЛЮЧЕНИЕ ЧЕРЕЗ БРАУЗЕР IE

- 5.1. Для доступа необходим браузер Internet Explorer версии 8 или выше. Для браузеров Google Chrome и Mozilla Firefox возможен доступ через бесплатное расширение IE Tab.
- 5.2. В адресную строку ввести www.proto-x.net/cloud/.
- 5.3. Заполнить поля логин и пароль устройства (**admin** и пустой пароль по умолчанию). Ввести сохраненный серийный номер устройства.
- 5.4. Нажмите кнопку «Login» и дождитесь авторизации.
- 5.5. Если меню камеры появилось, то перейти к пункту 5.6, иначе в настройках браузера необходимо отменить сайт <http://zsecu.net/> как безопасный, для этого необходимо выполнить инструкции в пунктах 3.3.1-3.3.3. После обновите страницу браузера.
- 5.6. В случае появления ошибки авторизации проверьте подключение регистратора или камеры к сети интернет и настройки, как указано в пункте 2 и 3.



- 5.7. После успешной авторизации устройство готово к использованию.

6. ПОДКЛЮЧЕНИЕ ЧЕРЕЗ МОБИЛЬНОЕ УСТРОЙСТВО

5.8. Установить мобильное приложение XmEye из Apple «App Store», если ваше мобильное устройство на операционной системе iOS, либо из Google «PlayMarket», если мобильное устройство на операционной системе Android.



5.9. Запустить данное приложение.

5.10. Выбрать добавление устройства пункт «Manual».

5.11. Заполнить поля подключения устройства:

- **Name** – название устройства присваиваете любое (кроме пустого);
- **Address** – указать ID регистратора (написан под QR-кодом на верхней крышке регистратора, либо в сетевых настройках);
- **Port** – указать мобильный порт регистратора (по умолчанию 6003);
- **User** – указать имя пользователя (по умолчанию Admin);
- **Password** – указать пароль для доступа к регистратору (по умолчанию пароль не присвоен);
- **Channel Number** – Число каналов регистратора можете указать, если вам известно, либо оставить на "auto", и программа автоматически определит количество каналов;
- Нажать на кнопку "DONE".

The screenshot shows a mobile application interface titled 'Add Device'. It has a blue header with 'Cancel' on the left and 'Done' on the right. Below the header are several input fields: 'Name' with the value 'm20142819', 'Address' with 'm20142819', 'Port' with '6003', 'User' with 'Admin', and 'Password' with 'Password'. At the bottom, there is a 'Channel Number' section with a row of buttons: 'auto' (highlighted in yellow), '1', '4', '8', '16', and '32'.

5.12. Устройство готово к использованию.